



ӘОЖ 902/904

FTAXP 03.41.91

DOI 10.37238/2960-1371.2960-138X.2025.100(4).171

¹Ж.Р.Утубаев, ²Ы.С.Құрманиязов*, ³С.Ж.Рахимжанова

¹Ә.Х.Марғұлан атындағы Археология институты,
Алматы, Қазақстан

²Қорқыт Ата атындағы Қызылорда университеті,
Қызылорда, Қазақстан

³Ә.Х.Марғұлан атындағы Археология институты Астана қаласындағы
филиалы, Астана, Қазақстан

*Автор-корреспондент: yslam.kurmaniyazov@gmail.com

E-mail: utubaev_z@mail.ru, yslam.kurmaniyazov@gmail.com,
saule-rahim@inbox.ru

СОЛТҮСТІК-ШЫҒЫС АРАЛ МАҢЫ ҚОЛА ДӘУІРІ ЕСКЕРТКІШТЕРІ: КЕЗЕҢДЕЛУІ ЖӘНЕ ЖАҢА ЗЕРТТЕУЛЕР

Аңдатпа. Мақалада Арал маңы қола дәуірі мен ерте темір дәуірі ескерткіштерінің қысқаша зерттелу тарихы қарастырылған. 2024 жылдың далалық маусымында жаңадан ашылған ескерткіштер төңірегіндегі зерттеулер, соңғы уақыттағы Солтүстік Арал маңы және Арал маңы Қарақұмындағы ашылып жатқан ашық аспан астындағы, апаттық қола дәуірі мен ерте темір дәуірі қоныстары мен қорымдары алғашқы нәтижелері мерзімделу мәселесі қарастырылып отыр. Жаңадан ашылған нысандар Қызылорда облысы Арал және Қазалы аудандары аумағында орналасқан, қазіргі таңда ежелгі адамдардың Арал маңы аймағында қалдырған ескерткіштерін тұрақты зерттеу нәтижесінде жеткілікті дерекнамалық база жасақталып отыр. қола дәуірі мен ерте темір дәуірінің ондаған қоныстары ашылып, зерттелуде, сондай-ақ, осы кезеңінде аймақта болған негізгі тарихи-мәдени процестерді түсіндіруге мүмкіндік беретін археологиялық материалдарға талдау жасалды. Соған қарамастан, біз назар аударып отырған хронологиялық кезеңдегі өмір сүрген тайпалардың тіршілік ету жүйесі мен экономикалық және әлеуметтік-рухани қызметінің қалыптасу ерекшеліктеріне байланысты бірқатар мәселелердің басы ашық күйінде қалып отыр. Аймақтың тарихи дамуы Арал маңының аталған кезеңдерде кезеңіндегі экологиялық үдерістердің өзгеру динамикасымен тығыз байланысты болып отыр.

Кілт сөздер: Тарих; археология; деректер; Арал; қола дәуірі; мәдениеттер; ескерткіштер.

Кіріспе

Арал аймағының қола дәуірі ұзақ уақыт бойы осы аймақтың ежелгі тарихының ең аз зерттелген кезеңдерінің бірі болып қала берді.



Қола дәуірі кезеңіндегі Солтүстік – Шығыс Арал маңы мен онымен іргелес жатқан аймақтардың жалпы көрінісі күрделі болғанымен, өңірдегі тарихи даму мен орын алған құбылыстар белгілі бір дәрежедегі жалпылама сипаттамаға сәйкес келеді.

Осындай мәліметтер негізінен өзге де далалық зерттеулер нәтижесінде ХІХ ғасырдың екінші жартысынан бастап ХХ ғасырда (әр жылдары) Арал маңында тұрақты зерттеулер кейбір мамандар тарапынан жүргізілген. Осыған орай әрбір маман өз зерттеулері арқылы отандық геоархеологияның қалыптасуына өзіндік үлесін қосты дей аламыз. Дегенмен деректемелік қордың жинақталуы одан ары жалғаса берді. Әсіресе суы азайған Арал теңізі проблемасы бойынша бұл аймақ әлемдік қауымдастық пен көпшілік назарына жиі ілініп келеді. Бүгінгі күні Солтүстік-Шығыс Арал төңірегі бойынша мол мәдени-тарихи және ғылыми дереккөздері жинақталып қалды.

1946 жылы басталған Хорезм археологиялық экспедициясы, сондай-ақ Хорезм археологиялық-этнографиялық экспедициясы (ХЭЭ), ежелгі Хорезм мемлекетінің мұрасын зерттеу мақсатында 1937-1991 жылдар аралығында Орталық Азия аумағында (Түрікмен, Қазақ, Өзбек КСР) өткізілген КСРО Ғылым академиясының ауқымды ғылыми-зерттеу науқаны барысында Қазақстандық Арал теңізі, Солтүстік Арал маңы, Сырдарияның төменгі ағысы далалық зерттеу жұмыстары мен ғылыми ізденістер, жаңа ескерткіштер ашты. Осы зерттеулерге әр жылдары С.П.Толстов, [1;77-78; 2;25-30] А.В. Виноградов, [3;76-81], Б.В. Андрианов [4;189-190] Б.И. Вайнберг [5;97-99], М.А. Итина [6;44-49; 7;10-16] және тағы басқа ғалымдар жетекшілік етті. Бұлардан өзге жекелеген мамандардың да қосқан үлесі зор. Хорезм экспедициясы зерттеулері нәтижесінде Арал маңынан әр түрлі кезеңдерге жататын көптеген ескерткіштер ашылды. Солардың ішіндегі аймақтан қола дәуірінің кейіннен осы зерттеулер негізінде бірнеше археологиялық мәдениеттер (тазабағьяб, әмірабад т.б.) анықталып, ғылыми айналымға енді. Мұндай тарихи мәні зор мәдениеттердің Солтүстік-Шығыс Арал маңының тарихи-мәдени дамуында белгілі бір дәрежеде орын алғандығын немесе азды-кемді ықпалының болғандығын осы археологиялық қазба жұмыстары нақты көрсетіп берген еді.

Аймақтың қола дәуірі ескерткіштері жайлы қола дәуірінің қыш ыдыстарын А.А. Формозов пен А.В. Виноградов оны андрондық мәдениетпен салыстырды. Ал А.В. Виноградовтың Солтүстік Арал маңы Арал маңы Қарақұмын зерттеу барысында қола дәуірінің қыш ыдыстарын ерте қола дәуіріне жатқызған [3;78-80; 8;86-102]. Л.С. Гликман мен А.Н. Мелентьев Солтүстік Арал маңындағы палеонтологиялық жұмыстар барысында, олардың пікірінше, тазабағьяб ыдыстарына ұқсас белгілері бар қыш ыдыстар кешені материалдардың жеткілікті коллекциясын жинаған болатын. Олар «Барханная» қонысының қыш ыдысын алакөл ескерткіштерінің шеңберіне сәйкес келеді деп көрсеткен [9;65-68].

Солтүстік-Шығыс Арал маңы қыш ыдысының алакөл мәдениетінен ерекшелеп, тазабағьяб мәдениетіне жақындататын, ең алдымен, дөңгелек иығы бар ыдыстардың басым болуы және жиегі бар құмыралардың аздығы, балшығының құрамында ірі құм мен қабыршақ қоспасының болуы, жылтыратудың болмауы,



өрнек схемаларының түрінің жетіспеуі және өрнектердің дөрекі бедерленуі, шырша өрнегінің үстемдігімен байланысты деп есептейміз. Бұл белгілер Арал өңірінің солтүстігі мен оңтүстігіндегі қыш ыдыстың трапециялардың туыстығын, демек, халықтың екі тобының мәдени жақындығын көрсетеді. Сырдарияның ежелгі атырабы аймағында қола дәуіріндегі ескерткіштердің географиялық таралуын талдау осы атыраптың батыс бөлігінде хорезмдік тазабағыяб мәдениетінің үстем болғандығын көрсетті. Әсіресе, бұл Сырдарияның төменгі ағысы Бұрлы құдықтары аймағындағы тұрақ материалдарынан ерекше көрінді. С.П. Толстовтың пікірінше, Іңкәрдарияның жоғарғы ағысында іңкәрдариялық деп аталатын басқа мәдениет өркендеді. Ол далалық қола мәдениетінің ерекше нұсқасы болды деп көрсеткен [2;47-59].

Сырдарияның төменгі ағысы б.д.д. II мыңж. екінші жартысында – I мыңжылдық. бас кезінде Арал маңы Сырдарияның төменгі ағысында мекен қола дәуірі тайпалары Орталық пен Батыс Қазақстан аумағындағы тайпаларымен тығыз этномәдени және тарихи байланыста дамығандығы жоғарыда аталып кетті. Мұнда андронов мәдениетінің жергілікті нұсқалары қалыптасып дамыды. Белгілі бір археологиялық мәдениетпен этномәдени жақындық әрбір өңірде әрқалай жүрді. Мысалы, Аралдың оңтүстік өңірі, Іңкәрдария арнасы, Ақшадария арнасы белгілі бір мәдениеттердің ықпалына түскен болса керек. Себебі, б.д.д. I мыңж. бас кезінде әмірабад керамикасы бүкіл Іңкәрдария арнасының бойында көптеп кездеседі. Соған қарағанда әмірабадтықтардың батысқа қарай этномәдени экспансиясы орын алған болса керек. Айта кететін бір жайт, Шығыс Арал маңының қола дәуірінің соңғы кезеңіне жататын аса көрнекті ескерткіш Солтүстік Түгіскен кесенесі болып табылады. Ол аймақтың қола және ерте темір дәуірі тарихын жазғанда, міндетті түрде бұл ескерткіш тоқталып өтеді. Ескерткіш Сырдарияның төменгі ағысы Іңкәрдария арнасы құрғап және кеуіп қалған өзенінің жағалауын бойлай орналасқан қола дәуірі ескерткіштері соның Солтүстік Түгіскен кесенелерін кездестіруге болады [7]. Бұл құрылыстар күйдірілмеген кесектен салынған, бұл құрылыстар бір біріне жақын орналасқан. Бұл ескерткіштер тобы 1959 жылы ашылып, 1960-1963 жылдары Хорезм экспедициясы басшысы С.П. Толстов және М.А. Итинаның жетекшілігімен кешенді қазба жұмыстары жүргізіліп, құнды археологиялық мәліметтер оның ішінде кесенелердің архитектурасы, қыш ыдыстар кешені, табылған алтын бұйымдар жайлы ақпараттар алынды. Қоныстардың ішінен Суықбет 1-6, Егізкөк, Баян және Қамысты (Іңкәрдария арнасының бойынан) шатқалдарында қола дәуіріндегі қыш ыдыстардың шоғырлары табылды.

Жоғарыда атап өткендей Сырдарияның төменгі ағысы Іңкәрдария арнасынан ашылған жерлеу құрылыстары қола дәуірі б.д.д. II мыңж. аяғы-I мыңж. басымен мерзімдеуге және қазақстандық замараев және хорезмдік әмірабад кешендерімен жақындастыруға мүмкіндік береді.

Тәуелсіздік жылдарында шетелдік әріптестермен бірлескен бірнеше археологиялық экспедициялар құрылды. Мұндай бірлескен археологиялық экспедицияларға кешенділік, яғни бірнеше ғылым салаларының тоғысуында далалық ізденістер жүргізу тән болған еді..



2002-2006 жылдары Халықаралық INTAS CLIMAN жобасы ұйымдастырған «Holocene climatic variability and evolution of human settlement in the Aral Sea Basin» («Арал теңізі бассейніндегі голоцендік ауа райының өзгеруі және адам мекендеген қоныстарының эволюциясы») Арал теңізінің Қазақстандық және Өзбекстандық бөліктерінде яғни жағалауларында геоархеологиялық кешенді зерттеу жұмыстарын жүргізді.

2004-2009 жж. мемлекеттік «Мәдени мұра» бағдарламасы аясында Сырдарияның ежелгі арналары бойындағы зерттеу жұмысын Шірік-Рабат археологиялық экспедициясы (ШРАЭ) жандандырды. Экспедицияның маршруттық отряды белгілі және қайта ашылған ескерткіштерді жаппай зерттеу мен картаға түсіру мақсатында мыңдаған шақырымдарды жүріп өтті. Зерттеулер нәтижесі «Қызылорда облысының тарихи және мәдени ескерткіштерінің жинағы» атты кітап түрінде жарық көрді. Бұл жинаққа біз қарастырып отырған аймақтың да бірқатар ежелгі ескерткіштері енді. Кейбір ескерткіштер бұрын белгілі болса, басқалары жаңадан ашылған еді. Олардың барлығы біздің тарапымыздан қарастырылып отырған тақырыптың деректік қорына кіріп отыр [10;12-44].

Бүгінгі күні көптеген археологиялық нысандар анықталып, ғылыми айналымға енген. Алайда жоғарыда қарастырылған мәселенің тарихнамасы Солтүстік-Шығыс Арал маңындағы кейінгі қола дәуірі ескерткіштерін геоархеологиялық тұрғыдан қарастыру қолға алынбағандығын нақты көрсетеді [11;39-40].

Олардың қатарында, қола дәуіріне қатысты зерттеулер Ә.Ә. Тәжекеев және А. Оңғар сынды ғалымдар бар [12;236-254; 13;438-440; 14;167-170], Арал маңы Қарақұмынан кейінгі зерттеулерінің алдын – ала нәтижелері, оның ішінде Тапа 1, 2 және Ерімбет-жаға орындарындағы ыдыстарды талдау, сондай-ақ Солтүстік-Шығыс Арал маңындағы Тапа қорымы бізге мәдени-тарихи процестерге жаңа көзқараспен қарауға мүмкіндік берді.

2018-2022 жылдары Арал маңы Қарақұмындағы кешенді барлау жұмыстары барысында қоныстар мен қорымдар орындары ашылды. Алынған қыш ыдыстар кешенін талдау жұмыстарында нақты жасы анықталуда алдын ала нәтижелерге қарап мерзімделуі көбінесе іргелес аймақтардың археологиялық кешендерінің мәліметтері негізінде анықталып отыр. Аймақ жалпы алып қарағанда, шөлейті құмшауыт болып келген, қазіргі таңда мал шаруашылығымен айналасатын қолдан қазылған құдықтар маңында қоныстанған, біздің ашылып отқан нысандарымыз осы қыстаулар маңында табылып отыр. Жергілікті халық құдық қазу тәсілі, қазіргі уақытқа дейін, тұрақты дәстүрлерді ұстанып келе жатыр. Солтүстік-Шығыс Арал маңы қола дәуірі ескерткіштерінің Мерзімдеудің өзіндік әдістерінің бірі ортаазиялық қола ғасырына жататын эталонды археологиялық мәдениеттер мен ескерткіштер материалдарымен салыстыру екендігін ескерген абзал.

Материалдар мен әдістер

Ғылыми мақаланы жазу барысында қоғамдық ғылым салаларында жиі қолданылатын табиғаттың диалектикалық заңдылығы ұстанымы бойынша өркениеттік үдерістердің мәдени-тарихи идентификациясы және бүгінгі



философия мектебінің принциптері басшылыққа алынды. Археологиялық нысандар мен олардан шыққан қыш ыдыстарды зерттеуде дәстүрлі тарихи-археологиялық сипаттама жасау, салыстырмалы-тарихи талдау жүргізу, техникалық-типологиялық, ұқсастықтар мен корреляциялар әдістері қамтылды да, әмбебаптық, жан-жақтылық, арнайы далалық, камералық, түрлік-статистикалық, логикалық және де басқа әдістер қолданылады.

Археологиялық орынмен алғашқы танысу визуалды бақылаумен байланысты. Сондықтан, біздің Арал өңірінде қолданған далалық зерттеу әдісімізді бөлшектік құрылымды қамтиды. Оған екі түрлі барлау процесі кіреді:

1.«Магистральды барлау». Ол авто – және ұшқышсыз ұшатын аппаратнегізінде жүргізіледі. Мұндай әдіс барысында осы аймаққа байланысты гидрография, ландшафт, климат, ескерткіштердің топографиясы туралы толық түсінік алуға мүмкіндік береді.

2. «Жаяу барлау». Ол – әдетте өзен аңғарларын, көне құдықтар жанын, олардың террасаларын немесе көл террасалары мен бұлақтарды қамтитын «жаяу» барлау. Мұндай барлаудың мақсаты–жерді пайдалану карталарына: а) ескерткіштерді анықтау, салу және жерсеріктік навигация жүйесіне координаттарды бекіту; ә) электрондық деректер банкін құру. Әдетте, мұндай барлау нәтижесінде объектілердің белгілі бір шоғырлану орындары немесе біз айтқандай, ескерткіштерің шағын аудандары белгіленеді. Мұндай аудандарда, әдетте, қазба жұмыстары жүргізілетін нысандар ерекшеленеді.

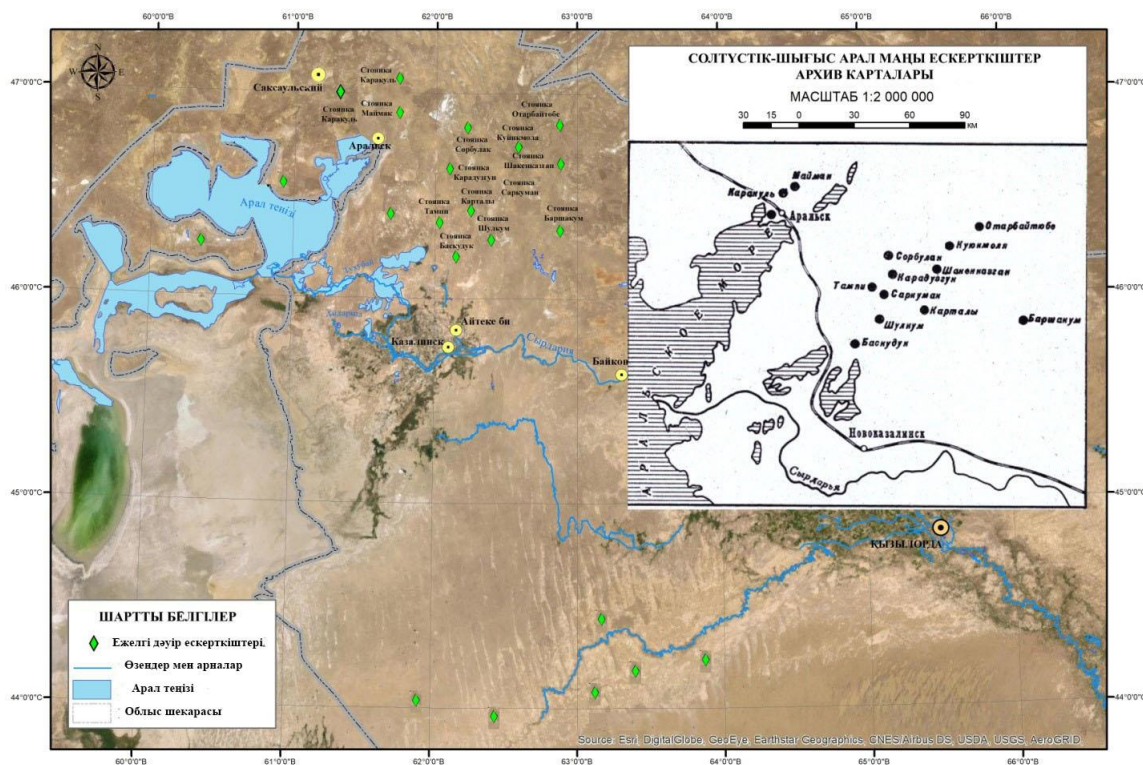
Алынған мәліметтер Арал аймағының қола дәуірін сипаттап кеңейтуге және тереңдетуге бағытталған. Ол екі бөліктен тұрады:

1. Музей қорындағы және архивтегі жұмыстар: Мәскеу қаласындағы Шығыс мемлекеттік мұражайы, Ресей Ғылым академиясы Н. Н. Миклухо-Маклай атындағы Этнология және антропология институты архив, музей қорлары және Алматы қаласындағы Орталық Мемлекеттік музейінде, Ә.Х.Марғұлан атындағы Археология институты, Қызылорда облыстық тарихи өлкетану музейі, Арал, Қазалы, Қармақшы, Жалағаш аудандарындағы тарихи-өлкетану музейлерінде сақталған қыш ыдыстар кешенін және архивтердегі ғылыми есептерін қарау тарихи хронологиясы құрастырылды;

2. Солтүстік-Шығыс Арал маңында кешенді археологиялық барлау жұмыстары, бұрынғы ашылған қола дәуірінің нысандарын бақылау және жаңа ескерткіштерді іздеу, жаңадан табылған ескерткішке археологиядағы жаратылыстану ғылыми әдістерін кешенді қолдана отырып талдау, аймақтың қола дәуірінде тарихи-мәдени процестің қалай өрбігендігін анықтап отыр.

3. Шөлді аймақтың табиғат ерекшеліктеріне қарай, үрлемелі құмдар көшіп қозғалуынан ашық қалған ескерткіштердің бетінен қыш ыдыстардың сынықтарын әртүрлі шаршыларға бөліп, жинақталды.

4. Картографиялау жұмыстары, топографиялық және физикалық карталар барысында әр ескерткіштің географиялық координаттары алынып ашық қолжетімдіктегі географиялық карта ArcGiS Earth нұсқасы қолданылды (сурет 1).



1-сурет – Солтүстік-Шығыс Арал маңы ежелгі ескерткіштерінің орналасу картасы құрастырған Құрманязов Ы.С.

Пікірталас және нәтиже

Арал маңы Қаракұмы- Арал өңіріндегі құмды шөл. Аумағына Қызылорда облысының Арал, Жалағаш, Сырдария, Қармақшы және Қазалы сияқты бірнеше аудандар кіреді. Шөл Арал теңізіне жақын (солтүстік-шығыс жағында) және оңтүстік жағы Сырдария өзенімен шектеседі.

Осы тұрғыдан келер болсақ, біздің ғылыми ізденімізде Солтүстік-Шығыс Арал аймағы қола дәуірі ескерткіштерінің орналасуы жай-күйі, нысандардың физикалық-географиялық жайы, өңірдегі палеоклиматтық және палеогеографиялық үдерістер, оның геологиясы мен геоморфологиялық ерекшелігі, шикізат көздері һәм петрологиялық ерекшеліктерінің қарастырылуы қажет деген ойдамыз.

Соңғы жылдары Арал теңізіне қатысты отандық және шетелдік ғалымдардың бірнеше ғылыми туындылар жарық көрді, аймақтағы экологиясын теңіздің жасын зерттеуші географ, палеограф, геоморфолог, ғалымдар ішінде Б.В. Андрианов, А.С. Кесь, Э.Д. Мамедов, Н. Бороффка, С. Кривоногов т.б ғалымдардың зерттеулерінде көрініс тапқан.

Арал аймағы адамның ежелден климаттық өзгеріске реакциясын бақылау үшін тамаша зерттеу аймағы болып табылады. Бұл жартылай құрғақшылықпен алмасып тұратын климаттық аймақта және құрғақшылық жағдайында адамның неолит,



энеолит қола дәуірінде табиғатпен бетпе бет өмір сүргенін байқауға болады. Бұл жұмыстарды кешенді зерттеу 2002-2005 жж. INTAS CLIMAN «Holocene climatic variability and evolution of human settlement in the Aral Sea Basin» («Голоцендік климаттың өзгеруі және Арал теңізі бассейніндегі адам қоныстарының эволюциясы») атты халықаралық жобаның аясында жүзеге асып, бірнеше ғылыми еңбектер жарияланды.

Жаңа далалық зерттеу жұмыстары Арал және Қазалы аудандары аралығында орналасқан зерттеулердің нәтижесінде аймақтағы үрлемелі құмдардағы жаңа ескерткіштер орындары ашылып, үстіңгі қабаттарынан қыш ыдыстар және тас құралдар табылды.

Археологиялық маршрут Қазалы ауданы аумағы Шилі және Шәкен қоныстары мен қорымдары зерттелді.

Барлау жұмыстары барысында этнографиялық зерттеу жұмыстары қатар жүрді археологиялық зерттеу объектісі болған Шилі және Шәкен ауылының маңындағы қолдан қазылған құдықтардың, архитектуралық ескерткіштер қорымдар жайлы жергілікті тұрғындардан сұхбат алынды. Соның ішінде қора мен құдық қолжетімді сексеуіл және түзген өсімдіктерінен жасалған.

Б.д.д. II мыңж. ортасына қарай Арал маңында қола дәуіріндегі тайпалардың мәдени және этникалық құрамы өзгереді. Аймаққа қима және андронов мәдениеттерінің тайпалары келеді, олардың бір бөлігі жергілікті халықтың әртүрлі топтарымен араласып кетті. Мұндай жағдайға гидрографиялық ғана емес, климаттық жағдайлар да ықпал еткен еді. Мәселен, Сырдария төменгі ағысында орналасқан отырықшы қоныстардың іздері мен осы уақыттағы суару алқабы табылған жоқ. Орта және Оңтүстік Іңкәдарияның қола дәуірі тұрақтары кейбір зерттеушілердің ежелгі уақытта Сырдария атырауының қоныстану уақыты мен экономикалық дамуы туралы айтқан болжамын қайта қарауға мүмкіндік береді. Орта Іңкәдариядан алынған материалдардың басым бөлігі б.д.д. II мыңж. соңы мен I мыңж. басына жатады

Археологиялық кешендерді жасалынған мәдени-хронологиялық жүйелермен байланыстыра қарастыру және де оларды морфо-типологиялық мерзімдеу арқылы зерделеу өз кезегінде стратиграфиялық зерттеулермен және абсолюттік мерзімдеумен ұштастыруды қажет етеді. Алайда шөлді және шөлейтті аймақтарда стратиграфиясы сақталған ескерткіштер некен-саяқ кездеседі. Мұның өзі абсолюттік мерзімдеу мен археологиялық нысандарды кезеңдестіруді қиындатады. Нақты жаратылыстану ғылымдарының мәліметтеріне негізделмегендіктен белгілі бір ескерткіштің жас мөлшерін анықтау қиын. Мұндай кездері геологиялық зерттеулерге, геоархеологиялық мәліметтерге сүйеніп және тарихи-салыстымалы талдаулар мен типологиялық әдістер негізінде тұспалдап ескерткіш хронологиясын анықтауға болады. Яғни мәдени-хронологиялық реперлер мен типологиялық үлгілер негізінде археологиялық нысанның кезеңделуін көрсете аламыз. Бұл жерде Талас, Қамысты-1-5, Түіскен, Бархан, Үрген, Тас-1-3, т.б. кешендерін айта кеткен жөн.

Сайып келгенде, геоархеологиялық мәліметтерге сүйене отырып палеоландшафты қайта қалпына келтіру аясында тұрақтар, елді мекендер, қалалар



мен қоныстардың пайда болуы, өмір сүруі және қаңырап бос қалуы, сондай-ақ жерді пайдалану жүйесіндегі өзгерістер, гидрографиялық тараптардың ауысуы Солтүстік-Шығыс Арал аймағында шаруашылық-мәдени типтердің өзгеруіне себепкер болған еді. Судың молдығы, қолайлы климаттық жағдайлар, атыраудың топырағы, оларды қоршап тұрған шөлдегі жақсы маусымдық жайылымдар неолит дәуірінен бастап б.д.д. I мыңж. екінші жартысына дейін алуан түрлі қауымдардың қоныстануы мен өмір сүруі үшін өте қолайлы жағдайларды қамтамасыз етті деуге болады.

Қорытынды

2024 жылы археологиялық зерттеулер барысында Арал маңы Қарақұмынан жаңа археологиялық деректер, соның ішінде Шәкен және Шилі қорым қоныстарынан құнды археологиялық деректер алынды.

Қарастырылып отырған Солтүстік-Шығыс Арал мен онымен іргелес аудандардағы археологиялық ескерткіштерді зерттеу өткен ғасырлардан бастап қолға алынды. Кенестік дәуірде және тәуелсіздік жылдарында осы өңірден жүздеген археологиялық ескерткіштер анықталынып, ғылыми айналымға енді де, өзекті де көкейкесті тақырыптар да қозғалған еді. Сайып келгенде, археологиялық ескерткіштерді зерттеудің ұзын сонар тарихы бар.

Біздің тарапымыздан жаңадан ғылыми айналымға енген ескерткіштер бұрын белгілі болған археологиялық мәдениеттермен де үндеседі. Сонда да болса олардың өзіндік ерекшеліктері бар. Бұған біздің ойымызша оған біріншіден, жергілікті шикізат көздері, екіншіден – қоршаған табиғи-тарихи орта өзіндік әсерін тигізді. Сонымен қатар археологиялық ескерткіштердің зерттелу тарихын саралай келе айтарымыз, қола дәуірі ескерткіштері аз зерттелінді.

Арал маңының Қарақұм ескерткіштері жайлы зерттеу өзіндік ерекшеліктері бар, өзінің географиялық орналасуы жағынан ол бірнеше ірі тарихи - мәдени аймақтардың тоғысында орналасқан. Батысында Ақтөбе облысы аймағы Ырғыз даласымен солтүстігінде Арал теңізі Хорезм археологиялық мәдениеттерімен, оңтүстігінде Ташкент маңы ескерткіштері, шығысында Орталық Қазақстан далаларымен байланысы болған.

Алғыс

Жұмыс ҚР ҒЖБМ Ғылым комитетінің 2024–2026 жж. арналған іргелі ғылыми зерттеулер жобасы аясында, ЖТН BR24992939 жобасы аясында даярланды.

ӘДЕБИЕТ

- [1] Толстов С.П. По следам древнехорезмийской цивилизации. // М.-Л.: 1948. 328 с.
[2] Толстов С.П. К вопросу периодизации первобытного общества // СЭ. – 1946.– №1. – С. 25-30.
[3] Виноградов А.В. Археологической разведки в Кызылординской области Казахской ССР в 1955 г. // Архив ИЭА РАН. –Фонд 142. – Оп. 2. – Ед. хр. 21
[4] Андрианов Б.В. Древние оросительные системы Приаралья (В связи с историей возникновения и развития орошаемого земледелия). // М.: ГРВЛ. 1969. 256 с.



[5] Вайнберг Б.И. Этногеография Турана в древности VII в. до н.э. — VIII в. н.э. // М.: «Восточная литература». 1999. 360 с.

[6] Итина М.А. Из истории населения степной полосы среднеазиатского междуречья в эпоху бронзы // КСИА – 1970. – Вып. 122. – С. 49-53.

[7] Итина М.А., Яблонский Л.Т. Мавзолеи Северного Тагискена. Поздний бронзовый век Нижней Сырдарьи. – М.: Восточная литература, РАН, 2001. – 295 с.

[8] Виноградов А.В., Кузьмина Е.Е., Смирин В.М. Новые первобытные памятники в Северо-Восточном Приаралье // Проблемы археологии Урала и Сибири. – М.: Наука, 1973. – С. 86-102.

[9] Гликман Л.С., Мелентьев А.Н. Стоянка эпохи бронзы у станицы Саксаульской // Краткие сообщения института Археологии. – 1968. – Вып. 114. – С.65-68.

[10] Байпаков К.М., Құрманқұлов Ж. Сырдарияның көне сағалары қалыптасу және қоныстану тарихы // Қазақстан Республикасы Қызылорда облысының тарихи және мәдени ескерткіштерінің жинағы -Алматы: Аруна,2011.-504 бет.

[11] Құрманқұлов Ж.Қ., Байгунаков Д.С. Қазақстанның қола дәуірі (зерттелуі мен кейбір мәселелері). – Алматы: Қазақ университеті, 2008. – 192 б.

[12] Байпаков К.М., Борофко Н., Савельева Т.В., Ахатов Г.А., Лобас Д.А., Ержанова А.А. Итоги археологических исследований по проекту INTAS CLIMAN // Известия НАН РК. Серия обществ.наук. – 2004. – № 1. – С. 236-254.

[13] Дарменов Р.Т., Тажекеев А.А. Еримбет-жага – стоянка эпохи бронзы // Археология и палеоантропология евразийских степей и сопредельных территорий. Материалы и исследования по археологии России. – Москва: 2010. – №3. – С. 438-440.

[14] Тажекеев А.А., Онгар А., Шораев Б.К. Тапа – памятник эпохи бронзы Северо-восточного Приаралья // Труды филиала Института археологии им. А.Х. Маргулана в г. Астана. – Астана, 2013. – Т. 2. – С. 167- 170.

[15] Тажекеев А.А. Құрманиязов Ы.С. Новые исследования древних памятников в Восточном Приаралье // Отан тарихы журналы №4, (88) 2019. С.178-190.

[16] Бексеитов Г.Т., Құрманиязов Ы.С., Каримолдақызы Г. Арал аудандық тарихи-өлкетану музейі қорында сақталған қола дәуірі кезеңінің қыш ыдыстары // Абай атындағы ҚазҰПУ Хабаршысы: Тарих және саяси-әлеуметтік ғылымдар сериясы №2 (65)., 2020 472-477 б.

[17] Тажекеев Ә.Ә., Құрманиязов Ы.С., Сұлтанжанов Ж.Қ. Арал өңірі ежелгі тайпалардың мекені: зерттелуі мен жаңа ашулар (ғылыми талдау) // Абай атындағы ҚазҰПУ Хабаршысы: Тарих және саяси-әлеуметтік ғылымдар сериясы №3 (66)., 2020. С. 433-439.

[18] Құрманиязов Ы.С., Агыбаева Л.А. Солтүстік-Шығыс Арал маңы тас ғасыры мен қола дәуірі ескерткіштерін геоақпараттық бағдарламасы жүйесіне енгізу // ҚазҰУ Хабаршысы журналы Тарих сериясы №4.(103)., 2021. 216-225 б.

[19] Рахимжанова С.Ж., Курманиязов Ы.С., Калиева Т.Ж. Предварительные итоги изучения керамики стоянки Жалғыз-ағым // Отан тарихы журналы 2023. №26,4 С.860-869.



[20] Рахимжанова С.Ж., Құрманязов Ы.С., Аккошқарова Ж.,А.Ракутубе Солтүстік Арал маңындағы Жалғыз-ағым тұрағының доңғал типтес керамикасы // М.Өтемісов атындағы Батыс Қазақстан университетінің Хабаршысы №3 (95)., 2024 С.150-162.

[21] Тажекеев А.А., Курманязов Ы.С. Приаралья в эпоху позднего каменного века и бронзы. Характеристика культур // Отан тарихы журналы 2024. №27, (4)., С.1119-1133.

REFERENCES

[1] Tolstov S.P. Po sledam drevnekhorezmiyskoy tsivilizatsii.[In the footsteps of the ancient Khorezmian civilization.] // М.-Л.: 1948. 328 s. [In Russian].

[2] Tolstov S.P. Po drevnim del'tam Oksa i Yaksarta. – М.: Izdatel'stvo vostochnaya literatura [Along the ancient deltas of Oxus and Jaxartes.] 1962. – 324 s. [In Russian].

[3] Vinogradov A.V. Arkheologicheskoy razvedki v Kyzylordinskoy oblasti Kazakhskoy SSR v 1955 g. (Archaeological exploration in the Kyzylorda region of the Kazakh SSR in 1955) // Arkhiv IEA RAN. –Fond 142. – Op. 2. – Yed. khr. 21.[In Russian].

[4] Andrianov B.V. Ancient irrigation systems of the Aral Sea region (In connection with the history of the emergence and development of irrigated agriculture).[Ancient irrigation systems of the Aral Sea region (In connection with the history of the emergence and development of irrigated agriculture)] // М.: GRVL. 1969. 256 p. [In Russian].

[5] Vaynberg B.I. Etnogeografiya Turana v drevnosti VII v. do n.e. — VIII v. n.e. [Ethnogeography of Turan in antiquity, 7th century BC - 8th century AD]// М.: «Vostochnaya literatura». 1999. 360 s. [In Russian].

[6] Itina M.A. Iz istorii naseleniya stepnoy polosy sredneaziatskogo mezhdurech'ya v epokhu bronzy [From the history of the population of the steppe zone of the Central Asian interfluvium in the Bronze Age] // KSIA.– 1970. – Vyp. 122. – S. 49-53. [In Russian].

[7] Itina M.A., Yablonskiy L.T. Mavzolei Severnogo Tagiskena. Pozdnyy bronzovyy vek Nizhney Syrdar'i. [Mausoleums of Northern Tagisken. Late Bronze Age of the Lower Syr Darya]– М.: Vost. lit-ra, RAN, 2001. – 295 s. [In Russian].

[8] Vinogradov A.V., Kuz'mina Ye.Ye., Smirin V.M. Novyye pervobytnyye pamyatniki v Severo-Vostochnom Priaral'ye [New primitive monuments in the North-Eastern Aral Sea region] // Problemy arkheologii Urala i Sibiri. – М.: Nauka, 1973. – S. 86-102. [In Russian].

[9] Glikman L.S., Melent'yev A.N. Stoyanka epokhi bronzy u stanitsy Saksaul'skoy [Bronze Age site near the village Saksaulskaya]// Kratkiye sobshcheniya instituta Arkheologii. – 1968. – Vyp. 114. – S.65-68. [In Russian].

[10] Baypakov K.M.,Kurmanqulov J. Sırdarıyanıñ kone saǵaları qalıptasw jáne qonıstanw tarıxı [The history of the formation and settlement of the ancient mouths of the Syrdarya River]// Kazaqstan Respwblıkasınıñ tarıxı jáne mádeni eskertkişteriniñ jınaǵı.Kızılorda oblısı.-Almatı: Arwna,2011.-504 bet. [In Kazakh].

[11] Kurmanqulov J.Q., Baygwnakov D.S. Kazaqstanıñ qola dāwiri (zerttelwi men keybir máseleleri).[The Bronze Age of Kazakhstan (research and some problems)] – Almatı: Kazak unıversiteti, 2008. – 192 b. [In Kazakh].



[12] Baipakov K.M., Borofko N., Saveleva T.V., Ahatov G.A., Lobas D.A., Erjanova A.A. Itogi arheologicheskikh issledovani po proektu INTAS "CLIMAN"[Results of archaeological research on the INTAS "CLIMAN" project] // Izvestia NAN RK. Seria obşestv.nauk. – 2004. – № 1. – S. 236-254. [In Russian].

[13] Tajekeev A.A., Darmenov R.T. Erimbet-jaga – stoianka epohi bronzy [Yerimbet-zhaga – a Bronze Age site] // Arheologia ipaleoantropologia evraziskih stepei i sopredelnyh teritori. Materialy I issledovania po arheologii Rosii. – Moskva: 2010. – №3. – S. 438-440. [In Russian].

[14] Tajekeev A.A., Ongar A., Şoraev B.K. Tapa – pamätnik epohi bronzy Severo-vostochnogo Priarälä [Tapa - a Bronze Age monument of the North-Eastern Aral region] // Trudy filiala İnstituta arheologii im. A.H. Margulana v g. Astana. – Astana, 2013. – T. 2. – S. 167- 170. [In Russian].

[15] Tajekeev A.A. Kūrmaniazov Y.S. Novye issledovania drevnih pamätnikov v Vostochnom Priarale [New studies of ancient monuments in the Eastern Aral Sea region] // Otan tarihy jurnaly №4, (88) 2019. S.178-190. [In Russian].

[16] Bekseitov G.T., Kurmaniyazov Y.S., Karimoldağı G. Aral awdandıq tarixi-ölketanw mwzeyi qorında saqtalğan qola дәwiri kezeñiniñ qış ıdıstarı [Bronze Age pottery preserved in the collection of the Aral district museum of history and local lore]// Abay atındağı KazUPU Xabarşısı: «Tarix jөne sayası-әlewmettik ғılımdar» seriyası №2 (65) 2020 472-477 b. [In Kazakh].

[17] Tajekeev A.A., Kurmaniyazov Y.S., Sultanjanov J.K. Aral öñiri ejelgi taypalardıñ mekeni: zerttelwi men jaña aşwlar (ғılımı taldaw) [The Aral region is the homeland of ancient tribes: research and new discoveries (scientific analysis)] // Abay atındağı KazUPU Xabarşısı: «Tarix jөne sayası-әlewmettik ғılımdar» seriyası №3 (66) 2020. S. 433-439. [In Kazakh].

[18] Kurmaniyazov Y.S., Agıbaeva L.A. Soltüstik- Şygys Aral mañı tas ғasırı men qola дәiri eskertkişterin geoaqparattıq baғdarlaması jüyesine engizw [Introduction of Stone Age and Bronze Age monuments of the North-Eastern Aral Sea region into the geoinformation system]// QazUPU Xabarşısı jwrnalı Tarix seriyası №4 (103) 2021. 216-225 b. [In Kazakh].

[19] Rahymjanova S.J., Kurmanizov Y.S., Kalieva T.J. Predvaritelnye itogi izuchenia keramiki stoianki Jalgyz-agym [Preliminary results of the study of ceramics from the Zhalgyz-Agym site]// Otan tarihy jurnaly 2023. №26,4 S.860-869. [In Russian].

[20] Rahymjanova S.J., Kūrmaniazov Y.S., Akkoşkarova J., A.Rakutube Soltüstik Aral mañyndağı Jalğyz-ağym turağynyñ doñğal tiptes keramikasy [Wheel-type ceramics from the Zhalgiz-Aqim settlement near the North Aral Sea]// M.Ötemisov atyndağı Batys Qazaqstan universitetiniñ Habarşısı №3 (95)/2024 S.150-162. [In Kazakh].

[21] Tajekeev A.A., Kurmaniazov Y.S. Priarälä v epohu pozdnego kamenogo veka i bronzy. Harakteristika kültur [The Aral Sea region in the Late Stone Age and Bronze Age. Characteristics of cultures] // Otan tarihy jurnaly 2024. №27, (4) S.1119-1133 [In Russian].



Утубаев Ж.Р., Курманиязов Ы.С., Рахымжанова С.Ж.
**ПАМЯТНИКИ БРОНЗОВОГО ВЕКА СЕВЕРО-ВОСТОЧНОГО
ПРИАРАЛЬЯ: ПЕРИОДИЗАЦИЯ И НОВЫЕ ИССЛЕДОВАНИЯ**

Аннотация. В статье рассмотрена Краткая история изучения памятников эпохи бронзы и раннего железного века Приаралья. В полевом сезоне 2024 года рассматривается вопрос о первых результатах исследований по вновь открывшимся памятникам, раскопкам под открытым небом в Северном Приаралье и Приаралье, аварийные поселения и могильники эпохи бронзы и раннего железного века. Вновь открытые объекты расположены на территории Аральского и Казалинского районов Кызылординской области, в настоящее время в результате постоянного изучения памятников древних людей, оставленных в Приаралье, сформирована достаточная база данных. были обнаружены и изучены десятки поселений бронзового и раннего железного веков, а также проведен анализ археологических материалов, позволяющих объяснить основные историко-культурные процессы, происходившие в регионе в этот период. Тем не менее, в хронологическом периоде, на который мы обращаем внимание, остается открытым начало ряда проблем, связанных с особенностями формирования системы жизнеобеспечения и экономической и социально-духовной деятельности живущих племен. Историческое развитие региона неразрывно связано с динамикой изменения экологических процессов на данном этапе Приаралья.

Ключевые слова: История; археология; источник; Приаралья; Бронзовый век; культуры; памятники.

Utubaev Zhanbolat, Kurmaniyazov Yslam, Rakhymzhanova Saule
**BRONZE AGE MONUMENTS OF THE NORTH-EASTERN ARAL SEA
REGION: PERIODIZATION AND NEW RESEARCH**

Annotation. The article discusses the history of a brief study of the monuments of the Bronze Age and the early Iron Age of the Aral Sea. Research on newly opened monuments in the field season of 2024, the first results of the recent opening of open-air, emergency Bronze Age and early Iron Age settlements and burials in the Northern Aral Sea and Aral Sea Karakum are being considered. The newly opened objects are located on the territory of Aral and Kazalinsky districts of Kyzylorda region, and currently, as a result of regular research of monuments left by ancient people in the Aral region, a sufficient source base has been created. dozens of settlements of the Bronze Age and early Iron Age are being discovered and studied, as well as an analysis of archaeological materials that allow us to explain the main historical and cultural processes that took place in the region during this period. Nevertheless, the beginning of a number of issues related to the peculiarities of the formation of the survival system and economic and socio-spiritual activities of the tribes that lived in the chronological period to which we are paying attention remains open. The historical development of the region is inextricably linked with the dynamics of changes in the environmental processes of the Aral Sea in these periods.

Keywords: History; archeology; source; Aral Sea region; Bronze Age; cultures; monuments.